



## XXXI Всероссийский туристский слет педагогов

18 – 23 августа 2024 г.

Кемеровская область - Кузбасс

### Информационный бюллетень

#### Общая информация

XXXI Всероссийский туристский слет педагогов (далее – слет, соревнования) проводится согласно Положения о XXXI Всероссийском туристском слете педагогов.

Кемеровская область – Кузбасс – субъект Российской Федерации, расположенный на юге Западной Сибири, входит в состав Сибирского федерального округа.

На севере Кемеровская область граничит с Томской областью, на востоке с Красноярским краем и Республикой Хакасия. На юге границы с Республикой Алтай и Алтайским краем проходят по главным хребтам Горной Шории и Салаирского кряжа, на западе – границы с Новосибирской областью по равнинной местности. Областной центр – город Кемерово.

Кемеровская область является крупнейшим производственным комплексом страны. Область обладает уникальными запасами разнообразных минеральных ресурсов, способными обеспечить сырьем промышленность на многие годы. На территории области имеются месторождения золота, серебра, вольфрама, ртути, молибдена, кобальта, никеля. Главным достоянием региона является Кузнецкий каменноугольный бассейн (Кузбасс). Именно богатейшие природные ресурсы обусловили сырьевую направленность и утяжеление отраслевой структуры экономики региона. Интенсивная промышленная деятельность обуславливает и хорошее развитие транспорта и систем связи.

Кузбасс располагает значительным научно-техническим потенциалом. В области действуют 31 организация, осуществляющая научные исследования и разработки, включая отраслевые научно-исследовательские институты, проектные и проектно-изыскательские организации, а также научно-технические подразделения на промышленных предприятиях, опытные производства и т.д.

#### Время и место проведения

Слет проводятся в период с 18 по 23 августа 2024 года на территории Кемеровской области – Кузбасса на базе Государственного автономного учреждения дополнительного образования «Детский оздоровительно-образовательный (профильный) центр «Сибирская сказка» (далее – ГАУДО ДООЦ «Сибирская сказка»), по адресу: Кемеровская область, Новокузнецкий муниципальный округ, с. Костенково (36 км от г. Новокузнецка).

Центр соревнований: N 53.648728, E 86.819998.

День заезда – 18 августа 2024 года до 14.00 (здесь и далее время местное, МСК+4).

День выезда – 23 августа 2024 года до 13.00.

Возможность заезда 17 августа и (или) выезда 24 августа (без организации питания в столовой) необходимо согласовать с администрацией ГАУДО ДООЦ «Сибирская сказка».

На территории ГАУДО ДООЦ «Сибирская сказка» устойчиво работают операторы сотовой связи Мегафон, Билайн, МТС, Теле2, скорость мобильного Интернета до 4G, очень сильно зависит от места нахождения устройства; присутствует возможность подключения к WiFi.

Метеоусловия последней декады августа обычно характеризуются неустойчивой погодой с жарой или проливными дождями и суточными перепадами температур от +30 градусов днем до +10 градусов ночью.

## Варианты прибытия участников

### *Железнодорожным транспортом:*

До железнодорожного вокзала города Новокузнецка, информация на сайте <https://www.vokzal-nk.ru/?ysclid=lutcl0e0jg994913813>.

### *Авиационным транспортом:*

До аэропорта Новокузнецка (Спиченково), информация на сайте <https://rasp.yandex.ru/station/9623569/>

### *Рейсовыми автобусами до центра соревнований:*

От железнодорожного вокзала рейсовым автобусом № 162 до остановки «Магазин с. Костенково» (расстояние 36 км), далее 1,8 км по автодороге с неинтенсивным движением до ГАУДО ДООЦ «Сибирская сказка». Рейсы выполняются ежедневно, начало движения 5:20, окончание движения 17:20, пять рейсов в день.

Информация – <https://www.vokzal-nk.ru/bus-162?ysclid=lutb40pyln606122171>.

От аэропорта Новокузнецка рейсовым автобусом № 160 до железнодорожного вокзала города Новокузнецка (расстояние 27 км), далее рейсовым автобусом № 162 (см. выше). Рейсы выполняются ежедневно, начало движения 6:25, окончание движения 22:34, двадцать рейсов в день.

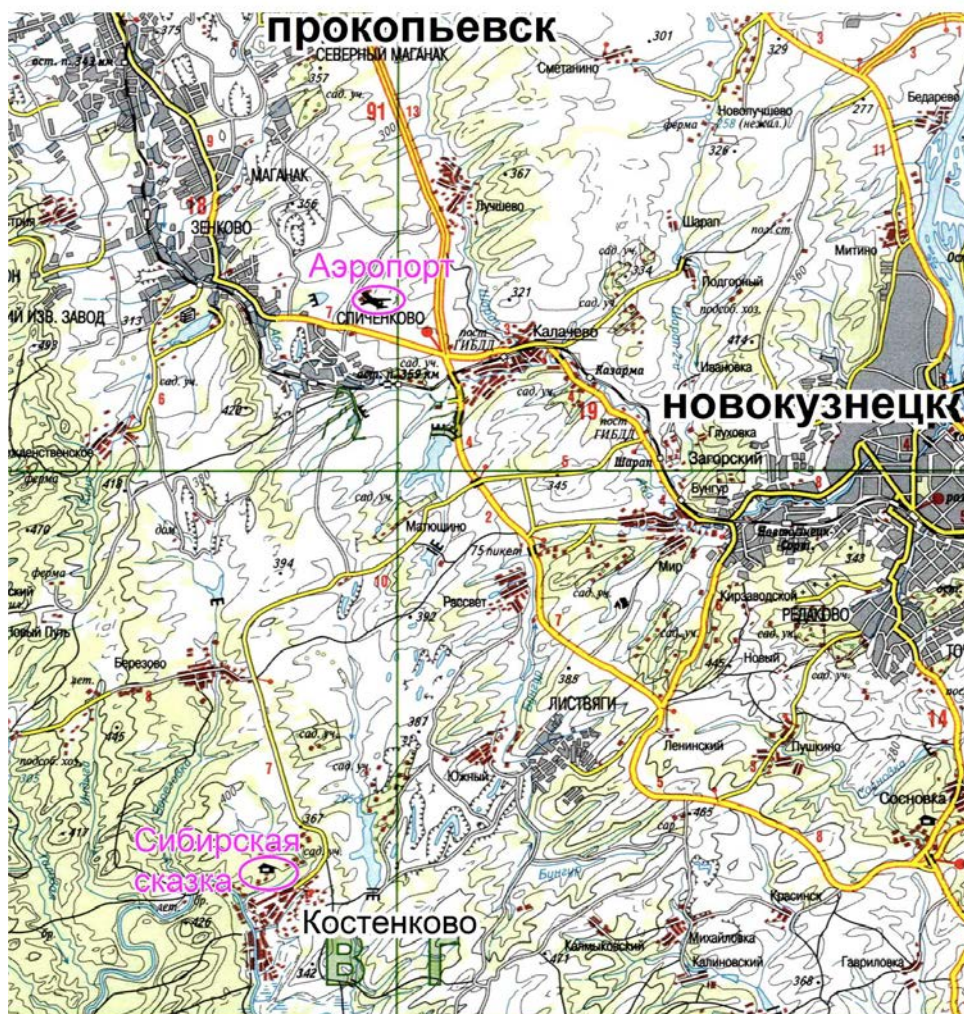
Информация – <https://www.vokzal-nk.ru/bus-160?ysclid=lutbusrkle51528079>.

### *Трансфер от аэропорта Новокузнецка или железнодорожного вокзала Новокузнецка:*

Предварительный заказ: +7-923-634-16-51 (Надежда), [manager@belykamen.ru](mailto:manager@belykamen.ru).

## СХЕМА

*района расположения ГАУДО ДООЦ «Сибирская сказка»:*



## Условия размещения

Участникам слета предлагается несколько вариантов размещения.

**Вариант 1.** Размещение участников в двухэтажных благоустроенных корпусах ГАУДО ДООЦ «Сибирская сказка»: комнаты на 4-5 человек, обеспечиваются постельным бельем; туалет, умывальники, душ на этаже; на этаже – холл с телевизором. Возможности самостоятельного приготовления пищи нет.

Стоимость проживания на одного человека в день – 1 100 рублей; питание 3-х разовое в столовой – 700 рублей.

**Вариант 2.** Размещение в полевых условиях (лесная зона ГАУДО ДООЦ «Сибирская сказка»). Участники самостоятельно обеспечивают себя всем необходимым оборудованием для организации быта в полевых условиях. Приготовление пищи на газовом оборудовании (максимальный объем баллона 5 л) или на костре. Дрова (в чурках) обеспечивают организаторы, также возможно самостоятельное обеспечение дровами из леса за территорией.

Стоимость проживания на одного человека в день – 500 рублей.

Также возможна организация питания в столовой ГАУДО ДООЦ «Сибирская сказка». Стоимость 3-х разового питания на одного человека в день – 700 рублей.

Оплата за проживание и питание на территории ГАУДО ДООЦ «Сибирская сказка» осуществляется по безналичной оплате или наличными в кассе учреждения, после оплаты участникам выдается договор, акт выполненных работ, приходно-кассовый ордер (если оплата наличными).

Парковка автомобилей (автобусов) в специально отведенном месте на территории ГАУДО ДООЦ «Сибирская сказка» бесплатно. В течение слета запрещается передвижение на автомобилях по территории.

Ближайший магазин находится в с. Костенково в 1,8 км от центра соревнований. Здесь же возможно купить газовые баллоны емкостью 200-220 мл.

## Безопасность на слете

В целях обеспечения безопасных условий проведения слета, каждому участнику любого статуса, ввиду угрозы заражения клещевым вирусным энцефалитом, рекомендуется иметь заверченный курс вакцинации, либо иметь полис добровольного страхования по программе защиты от заболеваний, передающихся клещом.

## Походная часть слета

Участникам слета предлагается посещение района Кузнецкого Алатау в формате однодневного туристского похода с совершением восхождений на вершины воинской славы (около 180 км от места проведения Слета).

Продолжительность – один день по следующему графику:

5:00	Отъезд автобусами организаторов от ГАУДО ДООЦ «Сибирская сказка» до железнодорожного вокзала г. Междуреченска (время в пути 2 часа)
7:50	Отъезд на электропоезде Междуреченск – Бискамжа до станции Лужба. Участники самостоятельно оплачивают проезд (стоимость билета ориентировочно 100 руб. в одну сторону)
9:30	Прибытие на станцию Лужба, передвижение пешком до лодочной переправы через реку Томь (расстояние 1 км), переправа в район филиала ГАУДО КЦДЮТЭ в поселке Амзас
	Восхождения на вершины воинской славы, пешие прогулки, возвращение в филиал ГАУДО КЦДЮТЭ в поселке Амзас
14:00	Обед (предоставляется организаторами)
15:30	Отъезд электропоездом Бискамжа – Междуреченск от станции Лужба. Участники самостоятельно оплачивают проезд (стоимость билета ориентировочно 100 руб. в одну сторону)
17:30	Прибытие в г. Междуреченск, отъезд автобусами организаторов до ГАУДО ДООЦ «Сибирская сказка»
20:00	Прибытие в ГАУДО ДООЦ «Сибирская сказка»

Подробное описание района и маршрутов приведено в приложении.

Количество мест ограничено. Для участия в походе командам необходимо заполнить электронную заявку на поход в срок с 1 июля по 5 августа, которая будет размещенная на сайте <https://еип-фкис.рф/регистрация-на-втсп/>

Участникам, совершающим выезд в Кузнецкий Алатау необходимо иметь одежду, соответствующую погодным условиям (включая накидку от дождя, ветрозащитную куртку, термобелье и т.п.), трекинговую обувь, либо прочные кроссовки на рифленой подошве. Рекомендуются иметь небольшой рюкзак и дополнительное карманное питание («перекус»).

## Экскурсии

По предварительной заявке возможна организация обзорной экскурсии по городу Новокузнецку и посещение различных экскурсионных объектов. Организатор: ООО «Белый камень» туристическое агентство.

В течение слета, либо по его окончании команды могут самостоятельно посетить экскурсионные объекты города Новокузнецка:

### Музей-заповедник «Кузнецкая крепость»

Памятник истории и архитектуры федерального значения 19 века. Экспозиции представляют военную историю региона, материалы раскопок Кузнецкого острога, историю укрепленных «линий», историю Кузнецкого тюремного замка, располагавшегося на территории крепости.

Режим работы: понедельник – пятница 9.30-17.30; суббота, воскресенье 10.00-17.00.

Контакты: 8(3843) 36-00-92.

### Дом купца Фонарева (ул. Водопадная, 19)

Объект культурного наследия, памятник архитектуры и градостроительства муниципального значения. Это одно из немногих строений второй половины XIX века, сохранившихся до наших дней. Уникальный памятник архитектуры.

Музей открыт с 10:00 до 17:00, контакты: 8(3843) 37-38-33.

### Литературно-мемориальный музей Ф.М. Достоевского (ул. Достоевского, д. 29)

Дом включен в список особо охраняемых государством памятников истории и культуры. Посетителей ждет знакомство с уникальной экспозицией «Кузнецкая путеводительница», которая раскроет биографическую, литературную и философскую тайну пребывания Федора Михайловича в Кузнецке.

Режим работы: понедельник - пятница 9.30-17.30; суббота 11.00 – 17.00.

Контакты: +7(3843)360-250, +7 939-796-5475

### Губернаторский «Джаз-Клуб» Геликон» (ул. Покрышкина, 4)

В 2005 году в Джаз-клубе «Геликон» открыт Международный музей джаза. В нем собраны экспонаты, афиши, значки, дискография, фото, музыкантов, побывавших за эти годы в джаз-клубе.

Режим работы: понедельник-пятница 9.00-18.00

Контакты: +7(3843)45-93-23, 45-37-64, 46-83-09, +7(913)-122-0288.

### Планетарий (проспект Metallургов, 16)

Первый стационарный планетарий, открытый за Уралом и первый планетарий в Кемеровской области.

Режим работы: понедельник-суббота 8.30-17.00. Контакты: +7 (3843) 74-51-14

### Научно-технический музей имени Академика И.П. Бардина (пр. Metallургов, 17)

Единственный в Кузбассе музей, где существует полная коллекция макетов по истории металлургии, здесь можно увидеть, узнать и прикоснуться к историческим основам зарождения металлургии Кузбасса.

Режим работы: понедельник-пятница 8.30-17.00. Контакты: 8(3843) 79-46-25.

### Новокузнецкий краеведческий музей (пр. Пионерский, 24)

Старейший краеведческий музей в Кузбассе, открыт 7 ноября 1927 года.  
Режим работы: вторник-воскресенье 11.00-19.00. Контакты: 8(3843) 74-18-04.

### Заявки

Заявки подаются на Единой информационной площадке ФГБУ «ФЦОМОФВ» (далее - ЕИП-ФГБУ «ФЦОМОФВ») <https://eип-фкис.рф/регистрация-на-втсп> в соответствии с Положением о XXXI Всероссийском туристском слете педагогов

### Оплата участия

Расходы по участию в слете (проезд, питание, размещение, оплата страхования и т.д.) - за счет командирующих организаций.

Организационный взнос составляет 1200 руб. с каждого участника команды за весь период Слета.

Для получения реквизитов на оплату оргвзноса необходимо направить заявку на электронную почту: [mail@es-eseur.ru](mailto:mail@es-eseur.ru), указав название региона, учреждение, (ФИО для индивидуальных участников), количество участников команды (без сопровождающих) и контактное лицо (ФИО, телефон, электронная почта). Ответным письмом вам будут направлены документы на оплату. Оригиналы финансовых документов будут предоставлены на поляне слета при прохождении комиссии по допуску.

Контакты: АНО ДПО «Гильдия профессионалов образования» +7 (985) 447-18-32, Ильина Елена Валерьевна.

### Контакты

Заявки на проживание и питание направляются на электронную почту: [sibir\\_skazka@mail.ru](mailto:sibir_skazka@mail.ru)

Для оформления финансовых документов необходимо предварительно связываться с администрацией ГАУДО ДООЦ «Сибирская сказка» по телефону 8 (3843) 20-94-02) в течение рабочего дня с 09.00 по 17.00.

Оплата, проживания, питания в столовой: администрация ГАУДО ДООЦ «Сибирская сказка», [www.skazka42.ucoz.com](http://www.skazka42.ucoz.com), E-mail: [sibir\\_skazka@mail.ru](mailto:sibir_skazka@mail.ru), телефон 8 (3843) 20-94-02 (бухгалтерия: Виктор Владимирович Баслуев, Ульяна Викторовна Ревина), звонить в течение рабочего дня с 09.00 по 17.00.

Особые вопросы – директор ГАУДО ДООЦ «Сибирская сказка» Анатолий Владимирович Мешков, +7 923 504-0817.

Общие вопросы слета – директор ГАУДО КЦДЮТЭ Олег Федорович Галеев, +7 923 610 5279.

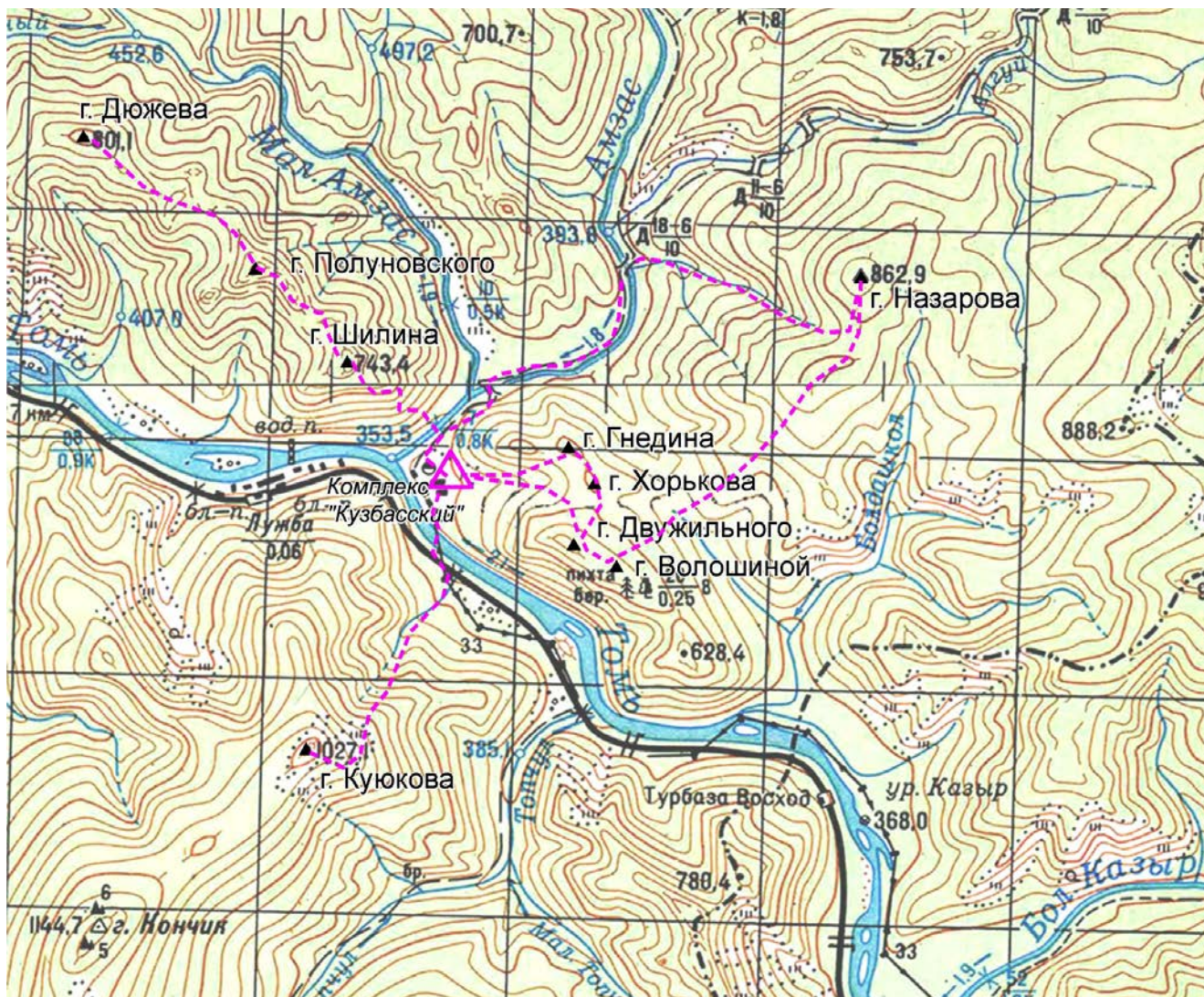
По факту прибытия команд на слет железнодорожным транспортом или авиасообщением возможно централизованное обеспечение газовыми баллонами по предварительному заказу по телефону: +7-923-634-16-51 (Надежда).

Экскурсии, трансфер: ООО «Белый камень» туристическое агентство, [www.belykamen.ru](http://www.belykamen.ru), +7-923-634-16-51 (менеджер Надежда Владимировна Ракитова), E-mail: [manager@belykamen.ru](mailto:manager@belykamen.ru).

Особые вопросы – директор Ольга Анатольевна Кожемяко, +7 903 942-1615.

Дополнительная информация: <https://фцомов.рф/>, [www.Prof.as](http://www.Prof.as), [https://vk.com/portal\\_tur\\_rf](https://vk.com/portal_tur_rf)

**СХЕМА**  
**района поселка Амзас с ближайшими вершинами воинской славы**



С 2015 года в Кузбассе реализуется проект «Вершины воинской славы», в рамках которого безымянным вершинам Кузнецкого Алатау присваиваются имена Кузбассовцев – Героев Советского Союза. В настоящее время пятнадцати вершинам присвоены имена Героев, значительная часть которых находится в непосредственной близости от поселка Амзас. Все эти ближайшие вершины, за исключением г. Куюкова, расположены в зоне леса (тайга). Для восхождений требуется определенная физическая подготовка, основное требование к участникам – отсутствие медицинских противопоказаний к физическим нагрузкам средней интенсивности. Все маршруты проходятся одновременным движением всей группы в обычной трекинговой обуви, без использования какого-либо специального снаряжения. На протяжении всего пути источники опасности и особые требования к технической подготовленности туристов отсутствуют.

Участникам Всероссийского туристского слета педагогов предлагается на выбор несколько маршрутов восхождения на вершины.

## **Гора М.М. Куюкова 1027,1 м**

Для участников слета, прибывших на ст. Лужба, не требуется переправа на правый берег р. Томь к пос. Амзас; путь до начала подъема проходит вдоль железнодорожный путей и составляет около 2 км. Этот маршрут наиболее сложен по сравнению с маршрутами на остальные вершины в районе пос. Амзас и требует хорошей физической подготовки.

Общий набор высоты составляет около 740 м, время движения\* группы со средней подготовленностью на всем подъеме от моста до вершины составляет от 1 час 15 мин. до 1 часа 30 мин. Время спуска составляет около 1 часа.

Подъем на вершину горы М.М. Куюкова начинается на левом берегу р. Томь от железнодорожного моста через ручей (N53 39.160 E88 53.885), стекающий с восточного склона одноименной горы. Весь путь подъема можно условно разделить на несколько участков.

### 1 участок

Из-под моста тропа проходит по травяному склону с общим набором высоты 20...25 м, через 200 м выходит на правый борт долины ручья. Максимальный уклон – около 35° на протяжении 10...15 м. Далее тропа проходит по травяному склону правого борта долины ручья с уклоном 20°...25° и вновь выходит к ручью. Общий набор высоты около 120 м на протяжении 800 м, местами встречаются заболоченные участки, общей протяженностью до 40 м. Максимальный уклон – около 35° м на протяжении 40...50 м. Весь первый участок подъема проходит по лесу и защищен от ветра.

### 2 участок

Хорошо задернованная тропа на каменистом склоне со средним уклоном до 20°...30° проходит вдоль ручья, неоднократно переходя с правого берега на левый и обратно. Общий набор высоты – около 160 м. На всем участке движение значительно облегчают заросшие травой отдельные камни, выступающие из склона и образующие естественные надежные ступени. Примерно через 500 м тропа в последний раз подходит к ручью (N53 38.595 E88 53.204), здесь рекомендуется пополнить запас воды, поскольку в дальнейшем такой возможности не будет; далее начинается наиболее сложный участок подъема на вершину горы. Время движения группы со средней подготовленностью до этого места около 40...45 мин.

### 3 участок

Тропа по травянистому склону с выходами хорошо задернованных камней с уклоном 30°...35°, затем, через 70-80 м начинается наиболее крутая часть подъема с максимальным уклоном 35°...40°, протяженностью около 160...180 м. Здесь встречаются протяженные открытые (безлесные) участки, защищенность от ветра частичная.

### 4 участок

Тропа по травянистому склону с уклоном 20°...30° через 800 м выводит к вершине горы. Наиболее крутая часть данного участка имеет максимальный уклон около 35° на протяжении около 120...130 м. Значительная часть данного участка проходит по лесу, открытые (безлесные) участки начинаются в непосредственной близости от вершины.

## **Гора А.П. Шилина, 743 м**

Для участников слета, прибывших на ст. Лужба, требуется переправа на правый берег р. Томь к пос. Амзас; путь до начала подъема проходит вдоль р. Амзас и составляет около 0,3 км. Этот маршрут является одним из наиболее простых и требует средней физической подготовки.

Общий набор высоты составляет около 380 м, время движения группы со средней подготовленностью на всем подъеме от пешеходного мостика до вершины составляет около 1 часа. Время спуска составляет около 30-40 мин.

Подъем на вершину горы А.П. Шилина начинается от пешеходного мостика через реку Амзас (N53 39.733 E88 53.552). От мостика, движение вдоль реки Амзас около 200 м вверх по течению, после чего начинается подъем к вершине.

Подъем начинается по средней и крупной устойчивой осыпи с уклоном около 30°, через 50 м подъема – лесная тропа, с многочисленными выходами камней, образующих естественные устойчивые ступени. Первый участок тропы, наиболее крутой на всем пути подъема к вершине, имеет протяженность около 80...100 м и уклон около 35°, здесь организованы перила для

поддержания равновесия наиболее слабым участникам, а также для удобства спуска.

Далее тропа поднимается нешироким серпантинном по залесенному каменистому склону, имеющем уклон около 35°, при этом, уклон лесной тропы составляет 25°...30°. Выступающие из склона отдельные, заросшие травой камни образуют естественные надежные ступени, что значительно облегчает подъем и спуск.

Примерно через 700...750 м подъема и набора высоты около 300 м склон выполаживается до 10°...20° и последние 250...300 м пути к вершине горы А.П. Шилина проходят по практически ровной лесной тропе.

Туристы с хорошей физической подготовкой могут продолжить движение по водоразделу до г. Полуновского (775,2 м) и г. Дюжева (801,1 м). Время движения до г. Дюжева составляет ок.50 мин. Этот путь проходит по лесной зоне, без значительного набора высоты по теряющейся лесной тропе.

### **Маршрут г. В.А. Гнедина (625,2 м) – г. М.Г. Хорькова (611,4 м) – г. Ю.М. Двужильного (686,9 м) – г. В.Д. Волошиной (628,4 м)**

Для участников слета, прибывших на ст. Лужба, требуется переправа на правый берег р. Томь к пос. Амзас; для начала подъема необходимо пройти около 0,4 км до комплекса туристских приютов «Кузбасский». Этот маршрут является, пожалуй, наиболее простым и доступен любому здоровому человеку.

Общий набор высоты до г. Гнедина составляет около 230 м, время движения группы со средней подготовленностью составляет около 40 мин. Время спуска с г. Двужильного составляет около 30 мин.

Подъем на вершину начинается от верхних домов комплекса «Кузбасский» (N53 39.494 E88 53.852); проходит сначала по грунтовой дороге (около 200 м), затем по лесной тропе с уклоном от 20° до 30° и не представляет никакой трудности.

От г. Гнедина до гг. Хорькова – Двужильного – Волошиной путь проходит по хорошей тропе по водоразделу с небольшими наборами высот (около 60 – 70 м) и составляет 35-40 мин.

Для начала спуска к комплексу «Кузбасский» с г. Волошиной необходимо вернуться в район г. Двужильного; дальше спуск проходит по лесной тропе с уклоном от 20° до 30° и не представляет никакой трудности.

**Тропа пяти Героев** (пос. Амзас – г. Гнедина – г. Хорькова – г. Двужильного – г. Волошиной – г. Назарова – мост через р. Амзас – пос. Амзас)

Протяженность всего маршрута «Тропа пяти Героев» составляет 15 км; время движения около 3 час. 20 мин. Маршрут только для групп с хорошей физической подготовкой.

От г. Волошиной можно продолжить движение к г. И.С. Назарова (862,9 м) по хорошей лесной тропе с небольшими уклонами до 20° и общим набором высоты около 330 м. Время движения группы составляет около 1 час. 15 мин.

Спуск с г. Назарова проходит по лесной тропе сначала по пологому (около 10°) склону, который затем становится немного круче (до 30°), на тропе появляются выходы камней. В средней части спуска тропа выходит на устойчивую среднюю каменную осыпь (курум), плотно покрытую баданом, после чего движение продолжается по пологой лесной тропе до мостика («второй мост») через р. Амзас.

От моста до пос. Амзас 3 км по плотной грунтовой дороге.

Примечание:

\*время движения дается без учета остановок («чистое ходовое время»).